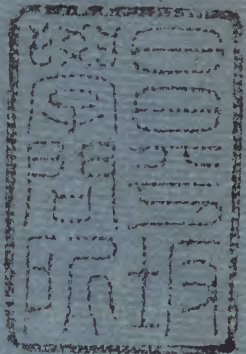


黃貞父游紀

二

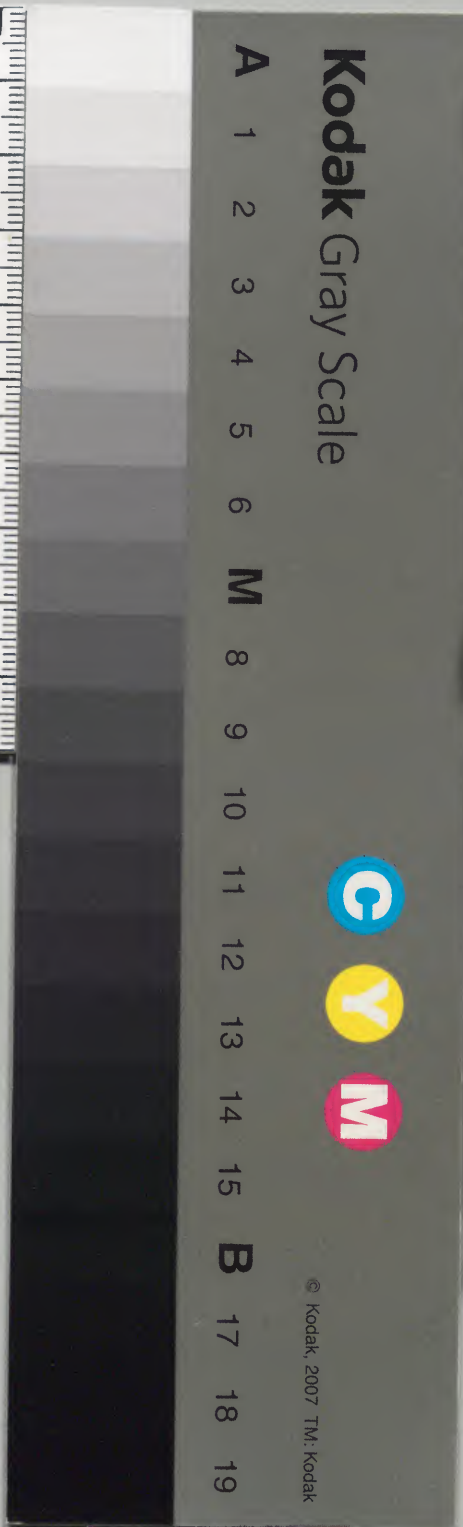


漢書門	
一〇五二七	類
一七六	函
一	架
六	冊

內閣文庫	
一〇五二七	漢書
一七六	函
一	架
六	冊

內閣文庫	
番號	漢 10527
冊數	6 (2)
函號	292-58

共六本





天

目

游

紀

序

淺草文庫

二

錢唐山水軟美夷易艸木之
 妍舟車之安造物者裒而聚
 之以供遊人至西湖而極矣
 若刺峭幽迥冰梯造天蠶室
 蜂房拊檻無地雲寒松短崖

險泉溜物外之士往造居之
又若以雙徑二目為羽人衲
子所偏私遊者不得而爭也
貞父長湖上煙姿物色業恣
取而獨會又以其餘板蒙密
陟嶮岨爭羽人衲子之所擅

密蒙文庫

不已奢耶夫遊之為道仁者
暇智者曷勇者決三德備焉
缺則無以為遊志五岳者吾
讓其廣保一丘者吾病其隘
必也環吾居千里而近崇椒
廣浸杖舄必通有同吾好者

褰裳泛之斯予志焉而若推
若挽又類有物主之予嘗汎
胥口登洞庭三宿天目洞庭
天目皆峙爲東西予獲其西
矣而俱遺其東貞父所謂三
緣合則得之千里離則失之

尋尺信不偶也猶記曩宿多
住辰起見白雲如海海中萍
藻數葉蓋下方峯借云翌朝
徙師子岩乃纔得一角無復
昨之竒幻矣貞父所見雲似
猶遜師岩而雙清在輔煙曩

所未有此二事予為羨勝也
東目瀑布大滌洞天妙喜菴
杲老塔時在夢中會當續往
聞有容先予來泉間石上數
撫掌絕倒者其貞父也夫

歌菴居士陶鑿齡書

天目游紀叙言

天目去兩峯百里而遙
在叢僻

非歌舞戰鬥之場以故棲真老

衲多託迹於此而游客不常至秋

空月白丹楓標霞貞父茲游適与

景會樂可知也趙季仁曰觀山水
如讀書各隨其見趣之高下自
哉斯言貞父為政壇石五年而治
豫章名遠或擬之坡公或擬之涪
翁此可以想見風神矣頃赴小儀之

台過里休沐賓客雜沓而無日不
嘯咏兩高明聖間又於鍼芥中携
者宿小阮盡天目徑山之奇而有
勝必紀侑以聲詩萬壑雪濤隨意
噴薄蛟珠錯落洞錄分藜人皆知

其才地宏肆文波斐豐尔，而不知
其心境朗澈曾無芥蒂遇境則合
境過隨往如電光鞭影倏忽俱銷故
能于虛無遠廓之中會其自然之
韻以自見其仁智而驅馭風物收之

楮端即今觀紀游諸詩恍然雙屐
上下千重松靄間雲海盪滌身勢
飛動則詞之不可以已矣噫六合以
肉虛無遼廓之致何必在遠乎
余未到天目需後游而能言其紀

游者如此

乙巳陽月念日社弟吳之鯨書於

湖上之朗閣



天目遊紀

天目稱吾浙名山不佞生平作廿餘年天目想

未遂今夏偶得從鍾陵釋肩歸居西湖月餘人
事亦復如結此興勃不能已秋山固佳聞天目
過九月寒甚不可登遂以是月二之日夕發焚
炬行野間如迅鳥赴林十餘里赴佛慧寺賦公
之約時已過晚鐘三五刻石林兄弟僧持燈候
山門矣明宗詢禪師夙有同遊之期家侄茂材

此興不淺次且俱邀至佛慧從錢塘聶純中明
府假輿馬是午至即從西溪行石徑中竹樹溪
蕩所過饒野趣便與市喧迥絕晚至禹杭程明
府以報滿出次且丞成君促輿馬至即出城西
門問所謂大滌洞霄者而登焉徑亦自野間行
八九里許有竹十餘林俱密陰濃翠日影不得
下漸近山漸佳左右俱巖岫曲折幽絕溪流齒
齒從澗中下聲砰磕從屐齒間出稍進而小橋
泉石更清澄可弄旁多白泥初視之如堆玉積

雪似可觀聞之人言白石在本山三里外近爲
市人琢之入溪搗爲粉取重貨爲此山聚穢又
恨無力掃除之耳未幾老道士周尚文出迓至
洞霄殘碑下文字剝蝕不可讀書法近晉唐人
筆甚佳又上則洞霄宮殿宇也按志茲山爲大
滌玄蓋洞天漢武元封三年始建宮壇歷今千
五百餘年唐建天柱觀歷宋及我明俱遣使
崇奉之甚盛今半頽殘矣獨玉皇殿係宋舊物
木皆用栢無塵三清殿係郭真君結茅處已非

故木方丈有晦翁提舉洞霄宮像在一扁金書
洞天福地四字骨力清剛則宋理宗筆也是日
方午遂呼道士引至大滌洞洞深窅卽漢武投
龍簡之所持火炬迺得入行里許有唐宋人留
題滅沒不易辨石色如蒼黑玉中縱橫白文如
畷又似飛雲片片志穰中有白鼠王芝未得見
也洞口橫石如鼓擊之有填填聲又上則天柱
峰千仞壁立名山記稱五嶽之外天有八柱見
于中國者三此其一也其上有棲真洞暮不及

登又亭有飛王冝霜泉有鏡潭無骨箬名字俱
佳已堙沒未得獨撫掌泉在宮殿下昔人撫掌
湧泉處今已混濁佳者已入子瞻品題所稱青
山九瑣不易到作者七人相對閑庭下流泉翠
蛟舞洞中飛鼠白鴉翻是也自洞霄而下溪山
荒落居多晚入臨安則樊明府已縣榻僧寺矣
是晚樊致虛進士再悟公署有別詩宿化成寺
五之日從化成寺驅車出城南門從瑯山鳳岫
而上爲玲瓏山石磴蜿蜒長岩幽壑凡九折似

靄鷲韜光山徑徑中書九折巖三字乃蘇子瞻
筆其上有石亘丈許如長榻石下泉淙淙似枕
間過題醉眠石三字亦坡公筆微酣高卧據石
枕流大快事也石上羅漢松一株蒼葉老幹可
合抱定千年物又爲三休亭殆取摩詰危徑幾
萬轉數里將三休之句再上爲辛夷亭有辛夷
一株枝幹踈勁洪先生古本有飛來辛夷花句
浮王生爲識其孫枝云亭旁與折巖對有石流
泉珠如乳甚佳峻上可里許爲石佛殿殿旁鐫

東坡山谷佛印三像前邑令爲之甚鄙俗稍左
而峙殿角者荒山殘松埋青塚一坵爲琴操墓
許太胤爲之碑其下有岍芙蓉數株掩映秋色
甚都予因嘆世間紅顏白骨而堙埃塵者何可
勝道琴操一妓流獨巋然此山人貴附青雲哉
與明宗師共題一絕而下迤東行可三十餘里
迴合皆山樹中東天日可望而招夫力憊甚各
嘯呼山谷人爲助至昭明庵宿時鐘漏下一鼓
風聲行樹大似秋雨同年汪孝廉餉杯盞至與

家僮飲三大觥而臥六日朝自昭明庵飯上東
目行望數里有片石時蒸雲氣人呼爲白衣石
又蹭蹬里許經亂石峰又上爲石壁橫數丈許
僧言入冬寒則縣溜成冰如廉幕下垂風石相
擊作鐘磬聲日耀之作金碧色大奇余欲書冰
崖二字歸之又上爲觀瀑亭山陰張陽和先生
題前邑令有可階亭三字甚俗可削去又里許
爲垂虹亭泉自峰頂布瀑如白虹下垂流雲浪
雪洗淙冰壺坐聽之令人形神俱汰其前萬山

合嶂空濛間織煙浮碧與虹光雪瀑相映射它
山未有真勝境也轉而上則昭明禪寺矣此山
爲梁昭明太子翻經處兩目皆以擅勝殿左有
寶誌公像又有昭明像朗秀絕倫旁爲千佛閣
從東目頂下視群峰在煙雲中回互昂伏如海
水浪文大爽人意寺後爲昭明洗眼池一名迴
光庵卽陽和所題謂昭明分經時一眼受障以
此池水得浣去云從池而上爲白雲窩舊名西
寺竹色亦佳又自松徑上爲分經臺卽昭明分

金剛經三十二分處四面無竹樹皆沙磧草蔓
臺有三松一爲雷火所摧存其二俱枯立樹雷
一線如畫臺亦殘夷已盡余咲謂明宗師當由
大佛力爲昭明刊落文字障與霜葉雲根俱墮
耳臺有靜室少坐爲題一偈而下臺旁爲葛稚
川煉丹池池水小溷不及洗眼池甚遠從此折
而東下爲黑驢庵世稱希都祖師於此得道時
以黑驢往來後爲虎所食師受囑此山至今無
虎山前後密陰竹色頗佳又折而下二里許砂

石險仄不能駐屐過此寬坦如布又四圍列嶂
如屏飛泉漱石大如霧隱山之迴龍澗澗色如
縞帶一名玉澗泉蓋東明祖師靜修所是爲平
溪庵遂而上仍趣昭明寺時夕照旣下初月燦
燦出松頂上又寺前有大杉數樹高廣可垂蔭
千步清之冷氣相逼而來與明宗師酬送片語遂
咲而起宿作西行之策
七之朝自東目折而下天日清和如春晴山葉
地所履皆坦還經昭明庵日未午僧手苦茗以

待飲之別去行十餘里則潛陽在望矣山腰壘
石爲門是臨潛界又數里石壁峻立方數十丈
籠罩碧翠色不減冰崖少頃則山容慘白烟瘴
雜起如毒霧草木黃落不待秋至余訝問山行
人皆攢眉荅云是開采使穴礦處也無何至西
目山脚號雙清庄亦取昭明浣清兩眼之意僧
房煙湊凡四十有六而毒霧四塞逼眼角亦爲
煮礦之場僧皆泣下云此名區勝地不意遭此
劫灰無論千年之樹摧枝折幹卽僧人聞而毒

死者若干衆 聖王何從聞知予亦悲酸低首
不能荅稍徙而上千步爲白雲竹房去礦所稍
遠遂宿焉作志感詩一首次蚤從白雲曳輿左
徑上稍南有旭日峰西爲紫薇峰東北上有昭
明峰又西爲仰止橋亭水石一片亦佳坐而吸
之亭右石翳藤蘿如錦一峰中峙四面翠薇俱
落故名倚翠峰又睨而望一峰石孔攢叢千億
計似蜂科蟻穴與倚翠亭相對是名花石峰右
睨而可指者則香爐峰也又上爲響水崖片石

丈詐作障澗水旁激芻芻研泮鼎沸磬曼隔石
喧響若荅亦奇聞也山半有亭稍左上爲下觀
音崖岩內小方盈幅尺中忽生檀樹一株長丈
餘外縣歷三十年不加長下覆小觀音坐僧云
禱雨輒應又左轉爲上觀音岩岩西有鶯歌石
酷肖岩有數松皆清特四面險絕無磴貪者不
能取又上有眠牛石相傳高峰開山時聞牛聲
翹視忽不見至今有牛蹄圓跡如印云據此則
攢玉峰立玉亭可眺而望稍上爲真際亭高麗

國王與中峰祖師叅會說法處方在半山時雲
霧幾暝將有雨厄至真際復開霽甚山靈助我
哉又折而上松徑甚平可步清涼橋在焉不數
武爲着衣亭向緣寺僧會衆祝天壽於此更着
瀆衣上殿卓光祿易爲振衣亭似無當歷級而
上卽獅子林矣拜佛畢就方丈飯已從殿左只
尺上斷巖菴爲斷巖祖師塔此老苦行是高峯
最得意弟子陸太宰五臺顏其堂曰坐斷千巖
塔頂受摩久晶晶發白玉光門外杉樹大四圍

枝如擎臂從斷巖塔而上十餘里爲金僊絕頂
樹木稀少惟長徑數里卽就山石磊砌而成僧
云是語溪呂公希周所助不意呂公于此存一
善狀去頂少許有僊人解石幾廿餘扇鉅石如
屏橫可三十餘丈高可五丈其上俱雲跡霜痕
如龍馬文五色又如唐宋錦此見化工點染之
妙不佞顧謂明宗就此可作雲嶠詩寄劉幼安
司成也諸磊磊散立者如砧如削如蹲踞如甲
冑不可勝狀至頂則爲四僊人解石處石板薄

不盈寸長僅丈許解文一線可穿而望有全解
者有解及半者有倒解者神工鬼斧所不及也
四僊人曰寶華曰洞玄曰含清曰歸一僅存二
像坐小石屋中吾不知爲誰僧云所踞金僊小
池冬夏俱不涸旱禱立應真見未曾有從者皆
歡呼欲狂乃折而下頂時月初起可俯與落日
光漸相迫下視雲氣橫絕半空如帶橫覽四垂
則具區苔雪敬亭白岳嚴灘富渚可眺而會不
知日之欲暮乃急相挽歸衣袂已濕露滑滑欲

倒至獅子林月已大朗澹雲去來卷慢虛無中
坐譚天際似鴻濛之世乃信淵明羲皇上人不
虛也越宿爲九日雅稱登高之期於是各起披
衣急索首宿飯覽獅子林左之未竟者從林登
左對玉柱峰者爲王立亭是高峯得悟處環視
崖壁青林黃葉綴丹點碧如五色錯繡不佞每
言秋色澹而艷勝春色遠甚此益信耳行亭左
數武對見雷洞如橋門僧云每雷奮煙霧紛起
從上聽之如嬰兒聲亦妙音也從亭後緣崖捫

蘿而下絕級無磴彼此相曳如猿獮升木禰大
嶮絕半里許爲西方庵是月溪法師所創今一
滇南僧悟靈居之氣宇靜秀定可作兩峰白足
自吾西行未見其侶也庵旁上有石岨亦絕磴
級中可結小茹瓢余與家侄奮登橫倚相睨恠
石靈木攢聚獻狀明宗師怯不及登余偶向悟
齋僧言公氣槁矣而眼太活荅曰也須活轉予
隨應曰且死看遂咲而起步爲悟道亭是中峰
得悟處矣中峰塔院有像具清滿相高麗所賜

二十五條法衣尚在布薄于紙而色香禍近世
未有稍西爲真氣洞僧云冬煥夏涼其息自蒸
過此爲玉柱峰峰峻立十餘丈廣幾二畝許險
絕無石鄰旁二松特挿甚奇頂五松俱高不可
攀行頃之得松徑竟三五里許皆松可數萬頭
香氣菲菲襲人郁烈異常徑似西山弘光寺而
廣長勝之過此則高峰祖師塔院矣法身存張
公洞卽獅子巖內像甚蒼嶮予謂明宗是此老
枯木寒冰意味也塔西覆盂卽中峰所結相繞

禮三匝而退巖傍爲象鼻峰巖上有飛雲閣閣
下爲千丈巖巖大陡絕慄慄不敢垂視其下卽
此老布軟梯度接人處吾友虞長孺題其塔前
曰獅吼一聲壁立千仞甚足傳神而俗子易以
他對可恨塔有銅鉢一朱色梵文甚古大漆盂
三蓋高麗作中峰師供者轉以供師云其右人
爲活埋菴蓋高麗晤中峰處云吾師活埋於此
乎是地馮開之司成俱有詩與明宗次韻題之
而活埋庵之前爲香爐峰是時日方移午晴輝

翠色自峰際落上叅雲漢下俯群岫爭妍競秀
秋爽都集剛逢九日高踞峰頭吟昔人醉把茱
萸之句因與明宗撫掌狂叫曰我輩百年有幾
坐天目峰頭登高賦詩如此會亦復有幾遂相
與賦一絕而下明宗師一絕更清曠可人也是
日已夕仍還雙清竹院宿覺霞氣山光尚拂拂
襟袖間次蚤計尋故道作徑山遊矣

徑山在臨安北三十里東西天目通山之徑也
九日晚宿化城寺次日卽欲朝發而同年汪孝

廉至引裾畱醉予咲曰固勝孟公投轄雅情耶
遂畱飲是日午前因便登錢武肅王墓墓在縣
治右出城西有山名石鏡巉巖片石甚秀俗傳
武肅微時過之照見冕旒此不可考有像藏開
化寺兩眉豁豎如箭面棗色似武安寺又有婆
留井鎖井夾道有舊官門碑砌亦勝蹟也次朝
至曾淨寺飯發足明宗師日記昨夕過溪流清
淺遊魚如髮似鳥行虛空此意云何予鼓掌唯
唯行六七里許從西北磴道上十餘里曲折盤

薄大都以竹居勝綠陰翠靄時時拂披襟帶鳥
語頗清多不似兩天目頂寥絕無鳥聲日未夕
投中峰南院宿從院背小徑仍行竹間翠陰郁
穠林林于立天光從竹隙人予從來看竹無此
地幽暢也因以剩夕問萬松塔及月亭千松塔
爲傳衣菴是陸太宰沈中丞碑記蛻骨處也塔
所居菖蒲田環山繞林俱饒蒼翠邑而紅葉燁
燁出秋林中更覺艷絕仍歸院長臥樓上爲十
三朝矣蚤起飯院僧引看妙喜菴爲大慧杲禪

師塔杲師有像清美無倫庵名盍宋孝宗所題
也又迤而塔後行竹徑上殘碑爲四十八代端
禪師塔有至正間諭祭文前有放生大圓池中
深三四丈許亦竹翠所繞又上爲寂照庵則達
觀和尚從長安歸瘞處因記予往者逢此公於
長安西掖門外隔面送語遂成異世生平雄心
霸氣究竟此寂寂中不可謂無因世間一切法
何處可住爲之太息起仍右轉竹叢中有靈鷲
塚在焉此鷄不食生類唐國一欽禪師會衆說

法時時竚聽因師去長安長鳴三日而死乃信
一切衆生具佛靈也志尚載靈兔塚今不知其
處鷄塚下爲喝石庵石碎爲三屏張笏立上下
可十丈餘乃巾子山人持呪立喝神通現示此
非擬議可及開山欽禪師像較大慧更超秀而
長耳似法相信茲山乞霧人也此下有香水海
泉澹可嚼仍歸南院飯卽從徑山東南下入禹
杭東南徑迤折十餘里大都巖岫澗泉相錯落
間以竹色不似西徑竹樹居勝晚仍禹杭公署

宿十四日且丞成君促集輿馬行入西溪一帶烟
雨微濕翠竹林叢不甚減徑山西境小憩永興
寺爲馮開之司成中興池有濟顛和尚無尾螺
靈跡頃之仍投佛慧賦公移竹室下榻二日聊
紀此遊草而賦公有孫方垂髻予發足時持紙
索書尚健如虎歸時忽聞物化驚嘆無常迅速
如此人生不五嶽遊而五鼎食何爲因思向平
俟婚嫁畢游名山語亦貪天幸令婚嫁未畢卒
然不可知此身不當俗死耶明宗聞之大咲促

予疾草此紀而各得詩如干首是遊也幸而得
三緣前後十餘日俱晴霽似春無片刻陰雨有
天緣靈巖名利秋林石骨所在獻勝有山緣得
明宗禪侶而家侄載筆以從所逢山主賓俱供
應無勸色有人緣卽予生平好遊亦何能數數
得此投之名山作入林佳話耳九月秋紀成爲
十六日

天目遊紀詩草附有序

虎林黃汝亨著

明宗詢禪師遺質堅素詩思清研山屐過從
于喁相唱予慙大雅之音師無綺語之障依
題次列各寫其懷

夜行古蕩投佛慧寺

不堪塵鞅累杖策問名山溪術茫無所松蘿渺
可攀煙霏踈火下雨屑澹雲間何處林互卧僧
離已候關

古蕩道中

僧廣詢

應接豈容暇青蒼一雨餘翠飛山色動竹引日光
踈道遠憑行騎溪深問隱漁採真如可遂取
逕禹杭初

佛慧僧圓賦予易規隱字之取靈運山月

隱半規之句

愛此名山裏輝輝月似規巖端深淺見雲際有
無隨滯影留名相舍先得靜姿大圓寧可握聊
以託幽思

獨往自得趣我歌山水幽月光吹不去清影一

溪秋

自禹杭人臨安訪樊明府

禹杭山下陟問徑古臨安萬竹陰方度群峰秀
可餐石宜蘇子臥琴擬宓生彈不勸看秋色松
巖日未殘

詢

竹色行不盡天風吹上流名山期汗漫苔水信

深幽乘興登蒼靄穿林度野舟相從碧雲裡何
必覓仙遊

臨安再晤樊致虛進士

已成千里別又喜片時同色黯秋山裡情餘夕
照中張燈上初月揮塵集清風莫謂它鄉客菜
萸處處紅

洞霄宮

驅車出郭門遵岨度谿橋西指天柱峰岩堯凌
紫霄策杖往從之僊源路非遙巘碧瀉層澗竹

翠渥林皋泠泠谿下泉音響一何超停雲披殘
碑漢晉非一朝峰際洞天宥羣僊漱相招丹竈
亦已堙秋空鎖寂寥安得浣塵纓御風吟消搖

詢

僊源路深遠靄蹤此多有竹色引清聽雲根長
苔厚石上碑已殘井中丹不朽朝陟高下峰夕
宿虛無牖自愛烟霞冷翻愧牛馬走安得來王
喬清風颯左右

大滌洞

飛鼠投龍不可覩
靜墨濛濛藏大古
日光盪盪
燈光浮白晝
蒸雲下如雨

玲瓏山

鳥道盤雲翠
幾重層層削
玉倚玲瓏
三休亭立
遲青靄
九折巖開展
碧容松葉舍
風吹細細石
泉飛雨落濛濛
晚來爲覓坡
僊筆自掃苔
封月
露中
踏破玲瓏如
忽逢招携
面面碧芙蓉
虛亭響苔

千行樹絕壁寒侵
九折峯山水不妨
多款曲
琴尊相對轉從容
風流翠黛餘
荒墓內有琴操墓
秋水長天意倍濃

琴操墓

多少紅顏落照中
風流千載托蘇公
芙蓉花下荒青塚
一語曾參色是空

詢

香魂縹渺碧山中
疑似當年翠黛工
一曲瑤琴聲未斷
蓮花依舊照潭空

醉眠石
醉亦不爲酒眠亦不作夢千秋夜何其清泉將
石美

今日醉石上明日醉石上世事勿復言流泉聽
清響

東目昭明寺得層字

丹梯高倚石峻嶒短屐銖衣愜共登萬壑飛濤
秋響切千峰沉藹暮烟凝臺荒帝子畱殘偈錫

卓高僧朗慧燈寥寂東來誰共賞孤松顛際白
雲澄

青山無數石凌兢轉憶當年帝子登瀑布倒懸
秋水至流雲斜度曉陰澄清浮列嶂飛黃葉寒
落孤巖積翠冰寂莫一燈來自遠峰頭紅寺可
傳會

分經臺

詢

秋色秋風山路長崔巍浮玉轉清涼登臺試問

諸天女花落分經第幾行
王韓散氣登臺始問
西目得觀字

東山美略盡還歷西山觀
紆迴伏丘壑參差出
林欒枕石欣在澗臨流漸
于盤巖翠落千丈雲
容妙萬端亭立俯羣岫
恬波起驚湍緣崖凜木
末攀蘿怯層巒霧跡非
一規達者得所歡明月
澹懷袖華露濯危冠何
必三神山碩人洵以寬
茲山不可畫况今秋未
殘繡壁立千層群壑長

詢

陰寒取逕度飛閣攀岩臨
險湍高峯上無森豁
達令我觀嶺猿響哀嘯
林鳥紛迴翰傳衣白月
下解石青雲端探討轉
奇絕聞寂恣遊盤玄理
豈云賴此心聊用安
宿西目竹房山水奇
幽林翠葉
為問山藏寺因過竹隱
僧翠華紛几席雲氣下
稜層函丈分初月巢
經朗一燈坐深清籟
寂相對得心澄

詢

任它黃葉下偏愛竹陰澄遠俗無如此看山宜
住僧夜雲流石磴秋月浸壺冰坐待東方白千
巖上幾層
西目見煮礪志感
瞥見金銀氣那聞山水音明珠輕射雀多寶遂
焚林雙樹烟嵐合三車火宅沉可憐名勝地佛
淚亦沾襟
聞道南金貴悲酸巖谷喧披沙虛歲月琢石豈

璵璠落葉雲根死荒烟劫燒昏一丘何足算
天子萬方尊

金僊頂

寥絕雲霞上低回日月中羣僊渺難卽嶽立萬
山空

秋陰俯巖壑縹渺白雲衢高峙兩峯色泠然絕
有無

解石

四垂絕雲氣神僊不可見何人擘虛空巉巖分
片片

詢

縣解本無心誰謂仙人力幾片夕陽中千秋吐
顏色

禮高峯塔次開之先生明字

何事空山裡猶傳老宿名塔懸千嶂夕宗紹一
燈明幻影歸幽壑玄風出化城欲聞獅子吼滿
地落松聲

詢

一日遺丹洞千秋結化城峯危崖壁立壑險石
龕清苦行高僧臘歸依過客情生平鉢盂在松
子落盈盈

活埋庵

峭壁空秋色中天朗夜臺誰能活似水可復死
如灰翠拔羣峯暝泉飛萬壑哀休言神理遠飛
錫夢中來

詢

念此活埋客自應異鑿坏昔人元不死空自說
招來古木青山路殘花白法臺明朝苔水上鼓
柅鏡中迴

九日同明宗師登香爐峯次開之先生微
字

高天九日靄晴暉直上香雲塵共揮亭倚中峰
青玉立巖垂千丈翠華飛何人喚進黃花酒得
汝時牽白袷衣勝賞似今知幾夕超超物外得
皈依

詢

秋容繡入石屏圍黃葉浮雲到處飛莫道他鄉
無九日香爐峯上坐晴暉

禮斷崖塔

千巖應不斷問訊斷巖師超忽孤峯頂崔巍百
尺枝堂虛高蓄影倚老落寒姿若箇成龍象依
然一鉢持

詢

昨宿禹杭館今登潛陽山斷崖不可見獨樹自

爲關照我松際月思君方外顏終身巖壑裡蕭
洒鹿麋間

從天目登徑山次蘇長公韻

擾擾不耐塵爲客夙昔愛看名山色朝登東目
夕西目處處秋林見山骨徑山石上層雲蒸凌
霄撇日如秋鷹風吹萬竹聲泠泠欽師慧老嗣
明燈徑山和尚知我至迎問東西目何似我言
千丈巖斷獅子吼秋色長空絕文字

詢

生平長作天涯客不愛城中愛山色雙逕路出
古臨安野竹流泉清到骨塔前萬壑雲不蒸峯
頭九月秋搏鷹霞標古寺苔封塔一代高僧一
代燈高僧無去亦無至月落屋梁誰得似秋風
颯颯松影飄且拭殘碑看文字

唱石

是石無受處云何唱爲三現茲神通力開彼缺
露函

詢

頑石既受唱何者爲頑石緬想山中人秋雲澹
將夕

靈鷲塚

一靈通妙微萬類等佛種累累生人頭何如死

鷄壠

詢

悲鳴千載事尚在此山中白法何人授靈心異

類同

徑山看竹

竹色自可愛無如此徑深千林寒玉立萬畝綠
雲沉遠竇窺天入清光覆地陰泠泠秋響切到
處奏嵇琴

詢

處處幽篁裡迢迢不厭行亂山全托影深逕獨
含情織翠搏秋色調冰弄夜聲相看潭水上歷
歷共君清

對寺遠觀和尚墓

昔逢長安西今逢徑山上熱捧與冷唱生平呈

伎倆霸心頗以灰玄義焉可伏不見水雲踪從
橫任獨往叶尚墓

詢

唱石石已裂還尋達觀墓平生一片氣此日歸
雙樹溪水淡朝昏山峯冷烟霧生苑在虛空那
得知其故

歸宿佛慧是夕微雨草遊紀示詢師

十日名山遊山山見明月歸來蕭寺幽微雨坐
未歇緬想山行時飄颻清思發秋光澹層巖晴

靄散叢樾歷歷若有存悠悠如或歿數徃境靡
遺懷來理無竭捉筆欲紀之忘言已超忽

讀貞父先生游紀

詢

勝遊天下是企勝每如渴一逕入秋深千山行
木末仰止亦無貽神理寧外物飄搖共旋歸引
領意超忽山寺逕轉幽溪林鳥俱沒初夜冷踈
鐘細雨洗微月看君紀山水令我清思發

游天目詩草終

天目諸巖嶽
橫徑獨往

餘曠兩處
餘曠兩處

餘曠兩處
餘曠兩處

餘曠兩處
餘曠兩處

餘曠兩處
餘曠兩處

餘曠兩處
餘曠兩處

餘曠兩處
餘曠兩處

貞父先生天目游後引
兩浙固多名山山之潔幽者無如天目雙
徑以其地非孔道游騎罕至凡山之奇松
怪石精廬名利庶無髡鉗剝啄之見辱稍
得自全于荒烟榛莽之墟迨其白雲屯空
明月吐嶺草樹紛披猿鳥噉嘯空亭于仞
俯視一氣但如青綃蒙二然不辨塵界亦

一奇也通人吳閩觀每為余說說其狀故
輒憶其語恨未得信脚一游媿茲山靈何
意余師貞父方躑躅于車塵馬足間愴然
邁往挈侶戒塗決旬不再探歷無遺歸紀
其勝宛如圖經在目即住是山之樵青雲
衲指說不過如是蓋浙中山川惟晉諸賢
游憩獨盛王逸少樂與許詢支遁極釣弋

之娛作誓墓文以自堅謝太傅功扶晉鼎
垂老治第治城猶時徘徊東山浩然有終
焉之志斯豈其僻耶嗟乎士于功名隱躍
固可以健羨心居之求其易以除瘡滌煩
栖恬返泊止奔軼之轍還靜深之境者莫
善于游名山川假令世俗軒冕之客攝其
塵襟迴其逋駕雖日坐之幽岬邃谷愀然

如檻猿樊雉危不自得而士之高韻會心
者紆策長林瞻望霞岫便思褰裳濡足以
就之方其塵鞅全集貽歡寄暢日總二焉
恐不獲游游恐不獲久此自是關其神情
非口耳慕說所與及也古人如禽尚獨往
之流縱情五岳亦各有所寄耳豈必窮幽
極深以為功哉喻斯旨者目忘名山川斯

足以語遊一丘一壑徜徉焉可矣

吳興門人茅維頓首題



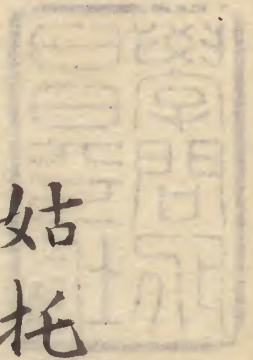
如從後... 者許... 就之... 恐不... 非... 之... 矣... 斯

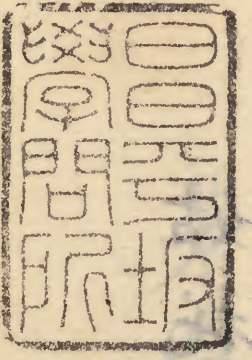
黃貞父雲門遊紀引

先是貞父示余西山天目諸紀余讀之至今眉睫口吻間時覺有煙霞氣乃今又讀貞父雲門紀語益加奇諸所序次如畫余雖未得從貞父遊然神遇之矣貞父為人神情散逸興會標舉胸中饒有靈異一遇名山勝地

景來神往自然契合或長嘯自得或
振衣獨往雖列子之冷然御風莊生
之栩栩化蝶未足喻其適也其次為
紀述吐為詠歌奇葩異藻響臻影赴
如傾鮫室而瀉瓊瑰無能得其盡藏
者惟其有之耳或者謂貞父負命世
才以數奇不能驟得志於鼎鉉之業

姑托山水以寄其興猶有昔人憤世
遺俗之感焉此殆不然夫世間疇非
寄者而獨謂山水寄耶山水為寄則
鼎鉉果真耶斯言似不足滿貞父一
笑且安知貞父不以今日之寄者為
真而異日之真者為寄也貞父以余
言為何如高安陳邦瞻德遠題





言然何故高安... 莫能果往... 送其... 愚... 家... 畫... 天保十西

天保十西

